

سياسات الكلية

في تطوير الخطط الدراسية

مما لا شك فيه أن تطوير معايير الجودة وتطبيقها في التعليم الجامعي أصبحا من الضرورات المهمة التي يجب على كل مؤسسة تعليمية أن تهتم بهما إذا أرادت أن ترتقي ببرامجها التعليمية و ترفع مستوى خريجها.

وتعد عمليات التحسين المتعلقة بالخطط الدراسية هي أساس أي برنامج علمي أكاديمي ، ولابد أن تتم بصفة دورية كل خمس سنوات؛ بحيث تتم مراجعة المناهج الدراسية، والكتب التدريسية، والساعات المحددة لكل مقرر، وما ينبغي تضمينه من المستجدات مما يتعلق بكل مقرر، مستفيدة في ذلك من البحوث العلمية التي يعدها أعضاء هيئة التدريس بالبرنامج، وما يستجد على الساحة من دراسات وبحوث في التخصص ، مع الالتزام بالمعايير الأكاديمية لمحتوى برامج الشريعة وأصول الدين في مؤسسات التعليم العالي بالمملكة العربية السعودية الصادر عن الهيئة الوطنية للتقويم والاعتماد الأكاديمي ١٤٣٣هـ/٢٠١٢م ،وما جاء في الإطار الوطني للمؤهلات بالمملكة العربية السعودية ؛ لضمان جودة البرامج و تحسينها بصفة مستمرة ، والحفاظ على تميز الخريجين و قيامهم بعملهم على الوجه الأكمل في كافة المجالات التي يمكنهم العمل بها .

وتنتهج كلية الشريعة وأصول الدين سياسات محددة عند تطوير خطة دراسية لأيٍّ من برامجها وبيانها

كالتالي :-

آلية تطوير الخطط الدراسية في برامج الكلية

يمكن تحديد آلية تطوير الخطط الدراسية في برامج الكلية في المحاور التالية:

المحور الأول: استكتاب أعضاء هيئة التدريس بالقسم حول مرئياتهم لتطوير الخطة الدراسية وما

يتعلق بها.

المحور الثاني: تشكيل لجنة للنظر في خطط البرامج المناظرة في جامعات المملكة وغيرها من الجامعات الإقليمية والدولية، للوقوف على ما لديهم من خطط دراسية، وما يمكن ان يستفاد منها .

المحور الثالث: عمل استطلاعات رأي للجهات المستفيدة، والخريجين حول مرئياتهم حول الخطط الدراسية المتعلقة بالبرامج ،ومدى تلبيتها لاحتياجات سوق العمل .

المحور الرابع: اجتماع مجلس القسم المعني بالخطة الدراسية المراد تطويرها ؛لمناقشة مرئيات الأعضاء ونتائج استطلاعات الرأي في ضوء خطط البرامج المناظرة.

المحور الخامس: تشكيل لجان علمية متخصصة لجمع ما تم طرحه من مرئيات الأعضاء ونتائج استطلاعات الرأي وخطط البرامج المناظرة، وتقديم تصور متكامل للتطوير يراعي كل ما تم تقديمه.

المحور السادس: عرض مخرجات اللجان المتخصصة على مجلس القسم ومناقشته والخروج بقرار بشأنه.

المحور السابع: عرض ما تم إقراره من مجلس القسم على وحدة التطوير والجودة بالكلية لاستيفاء متطلبات الجودة من حيث النماذج واستيفاء البيانات والاعتمادات وغيرها.

المحور الثامن: عرض الخطة الدراسية في صورتها النهائية على مجلس القسم لإقرارها، والتوصية برفعها إلى مجلس الكلية بعد عرضها على مقيمين خارجيين في التخصص ،والاستفادة من ملاحظتهم عليها .

المحور التاسع : عرض الخطة المطورة على مجلس الكلية لاعتمادها ، وإرسالها إلى لجنة التعليم والتعلم بوكالة الجامعة للتطوير والجودة.

المحور الحادي عشر: رفع الخطة بعد إقرارها من وحدة التعليم والتعلم بوكالة الجامعة إلى المجالس العليا لاعتمادها.

مع مراعاة النظر في أية ملاحظات يتم استدراكها على الخطة في أي مرحلة من مراحل التطوير، حتى يتم الاعتماد النهائي من الجامعة.

مببرات تطوير الخطة الدراسية للبرنامج:

١. التوافق مع المعايير الأكاديمية لبرامج الشريعة وأصول الدين في التعليم العالي بالمملكة العربية السعودية.

٢. الاستجابة لما ورد من المجلس الأعلى للقضاء بشأن الالتزام بكل ما جاء بالمعايير الأكاديمية لبرامج الشريعة بالمملكة.

٣. التوافق مع الإطار الوطني للمؤهلات من حيث عدد ساعات البرنامج، وعدد الساعات المقررة لكل فصل دراسي، وذلك باستثناء ما جاء في الفقرتين (٢-٢)، (٣-١١) فيما يتعلق بالحد الأدنى والحد الأعلى للوحدات الدراسية؛ حيث نصت المعايير الأكاديمية لمحتوى برامج الشريعة في الجامعات السعودية (صفحة ٣٩، فقرة رقم ٦) على استثناء برامج الشريعة لخصوصيتها مما ورد في الفقرتين المشار إليهما في الإطار الوطني للمؤهلات.
٤. حاجة البرنامج إلى التعديل، خاصة بعد تخريج عدة دفعات من برامج الشريعة وأصول الدين.
٥. تلبية احتياجات الطلاب ببرنامج الشريعة ومواكبة المستجدات وتحقيق نواتج تعلم البرنامج المطلوبة.
٦. إعادة ترميز جميع المقررات بطريقة أفضل .
٧. اقتراح بعض المصادر والمراجع الأكثر مناسبة للتدريس بدلا من بعض المقررة حاليًا.
٨. صياغة نواتج التعلم بشكل صحيح بعد الاتفاق على الهيكل العام للخطة الجديدة.
٩. إعداد توصيفات المقررات على النموذج الجديد للهيئة الوطنية للتقويم والاعتماد الأكاديمي.
١٠. التقسيم المتوازن لمفردات المناهج من الكم والكيف؛ بحيث يتوافق مع عدد ساعات البرنامج وعدد المقررات.
١١. ضبط التوصيف: سعيًا لتحقيق المعايير الأكاديمية وامتثالًا لتوجيهات المحكمين، ثم ضبط توصيفات بعض المقررات

غلق حلقة الجودة فيما يتعلق بتطوير الخطط الدراسية في برامج الكلية

تتبع فكرة غلق حلقة الجودة فيما يخص تطوير الخطط الدراسية من النظر لعدد من مؤشرات الأداء داخل البرنامج المراد تطوير خطته ، التي حققت المستهدف منها فأغلقت ، أو التي في طور التحسين والتطوير ، أو الحرجة، فيعمل عليهما ، ويمكن إيضاح ذلك على النحو الآتي :-

أولاً : مؤشرات أداء تم إغلاق حلقة الجودة فيها

م	مؤشر الأداء	مستوى الأداء الفعلي للعام الحالي	المستهدف	تعليق
١	درجة وعي المستفيدين بصيغة رسالة البرنامج وأهدافه	%٩٠ - ٨٠	%٩٥ - ٩٠	المستفيدون على وعي كبير برسائل البرنامج
٢	تشكيل المجلس الاستشاري للبرنامج والكلية طبقاً للائحة الموحدة	%١٠٠	%١٠٠	تم التشكيل وعقد أكثر من اجتماع، وتم رصد توصيات، وجعلها محلاً للتنفيذ
٣	متابعة أداء نظم الجودة الداخلية بالبرنامج وتقديم الاستشارات اللازمة للأعضاء من خلال الدعم الفني .	%٩٠	%٩٥ - ٩٠	يوجد وحدات للتطوير والجودة بالبرامج والكلية وعلى تواصل دائم مع وكالة التطوير والجودة، وعمادة التطوير بالجامعة .
٤	توصيف البرنامج على النموذج المعتمد لهيئة تقويم التعليم ٢٠١٥م .	%١٠٠	%١٠٠	
٥	توصيف جميع مقررات البرنامج على النموذج المعتمد لهيئة تقويم التعليم ٢٠١٥م	%١٠٠	%١٠٠	
٦	نسبة المقررات التي قام الطلاب بتقييمها خلال العام	%١٠٠	%١٠٠	حيث يتم ذلك بشكل الكتروني على موقع الجامعة
٧	نسب الطلاب إلى أعضاء هيئة التدريس (بناء على المعادل أو المكافئ للوقت الكامل)	متوسط من ١:٢٠	١ : ٢٠	وجود عدد كاف من أعضاء هيئة التدريس مؤهلين .
٨	نسبة أعضاء هيئة التدريس الحاصلين على درجة الدكتوراه	متوسط ٦٠%	%٧٠ - ٦٠	
٩	تخرج دفعة على الأقل من البرنامج	%١٠٠	%١٠٠	تم تخرج أكثر من دفعة في برامج الكلية

ثانياً : مؤشرات أداء إغلاق حلقة الجودة جارٍ بها :-

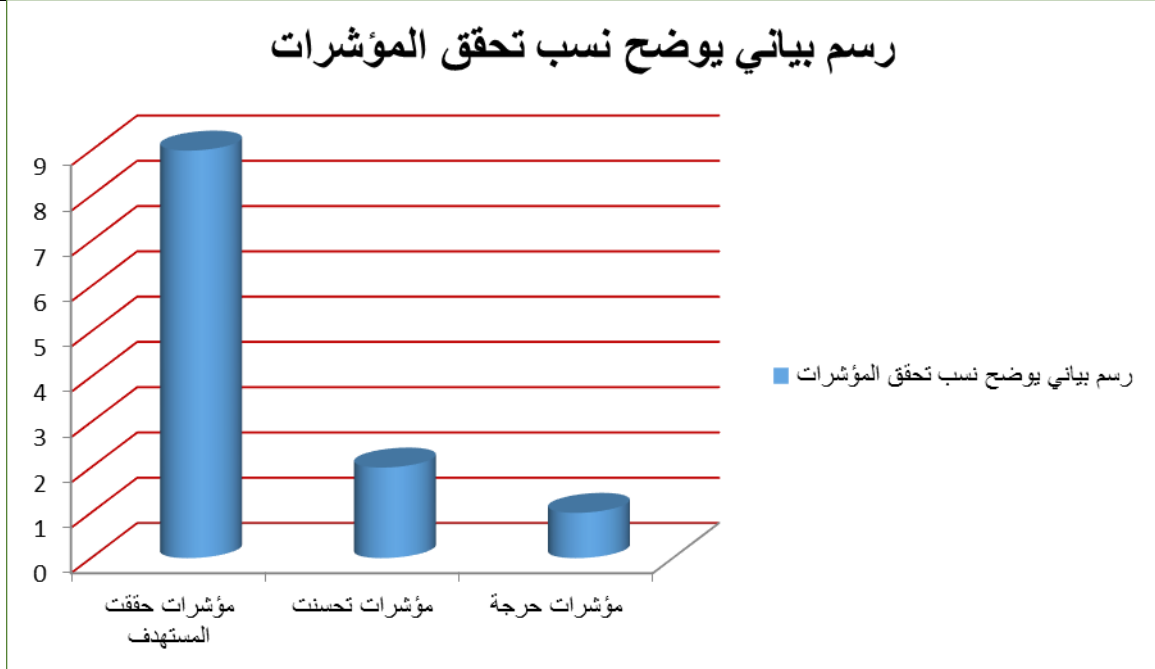
م	مؤشر الأداء	مستوى الأداء الفعلي للعام الحالي	المستهدف	تعليق
١	وجود مكتبة بها مصادر ومراجع البرنامج	متوسط من %٧٠ - ٦٥	متوسط من ٧٥ - %٨٠	
٢	المرافق والتجهيزات في البرنامج قاعات دراسية معامل ...	%٧٠	%٩٠	يوجد قاعات دراسية لكنها غير مجهزة جيداً ، ولا يوجد معامل

لتخريج الحديث مثلًا أو تعليم القرآن الكريم، معاملة للكمبيوتر .				
--	--	--	--	--

ثالثًا : مؤشرات أداء حرجة :-

م	مؤشر الأداء	مستوى الأداء الفعلي للعام الحالي	المستهدف	تعليق
١	عدد الخريجين الذين حصلوا على وظائف	متوسط من ٥-٧%	متوسط من ٧٥-٨٠%	نظرا للظرف السياسية والاجتماعية بالمنطقة ، وتأثر الاقتصاد الوطني والعالمي بالأوضاع في المنطقة

رسم بياني يوضح نسب تحقق المؤشرات



وكيل الكلية للتطوير والجودة
د. سعود بن عبد الله التويجري

إعداد
د. خالد فؤاد السيد أبوالاعلا
نائب مشرف وحدة التطوير والجودة
د. علي أحمد سالم فرحات
أمين وحدة التطوير والجودة